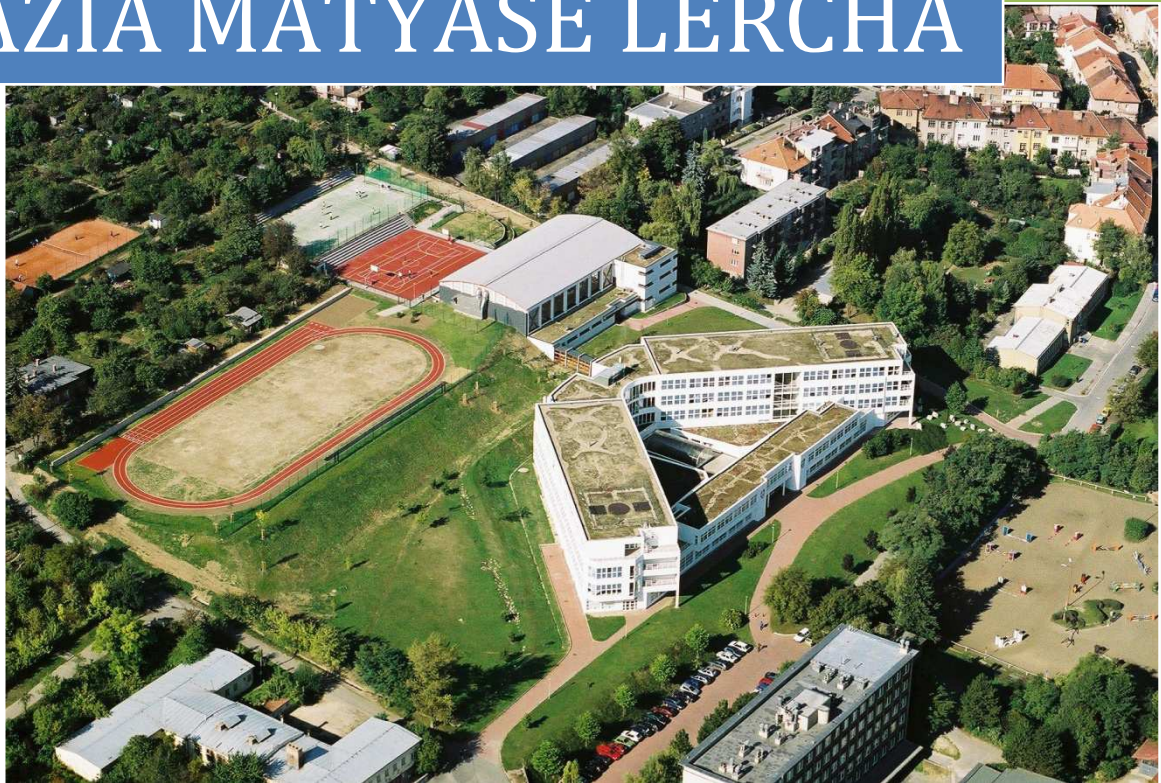


2020
2026

KONCEPCE ROZVOJE A ŘÍZENÍ GYMNÁZIA MATYÁŠE LERCHA



Mgr. Petr Kovač

25. 10. 2019

Úvod

Koncepce rozvoje a řízení GML na roky 2020–2026 zcela vychází z *Koncepce rozvoje a řízení GML na roky 2010–2012* (dále jen *Koncepce 2010*), která byla odevzdána v roce 2010 zřizovateli a je jedním ze základních dokumentů školy (viz web GML). Účelem koncepce na roky 2020–2026 je rekapitulace a vyhodnocení plnění určených cílů, jejich potvrzení či korekce pro další období fungování školy a případné doplnění metod, jakými těchto cílů dosahovat.

Členění rozvojové a řídicí koncepce, tedy i středního vzdělávání na gymnáziu, odpovídá následujícímu funkčnímu schématu:

- Určení klíčových oblastí a jejich strategických cílů.
- Rozdělení klíčových oblastí na dílčí úseky a dílčí cíle.
- Rozčlenění dílčích úseků na jednotlivá témata, která se v případě potřeby dále dělí podle výše uvedeného principu.

Jednotlivým celkům odpovídají cíle, cílům úkoly a úkolům varianty řešení (pro účel tohoto dokumentu nejsou specifikovány).

Obecný algoritmus postupu je tedy: Co → Proč → Jak → Dokdy.

Jinak řečeno co chci udělat, proč to chci udělat, jak to chci udělat, dokdy to chci (potřebuji) udělat.

Klíčové oblasti středního vzdělávání gymnázia:

1. vzdělávací oblast,
2. výchovná oblast,
3. společensko-kulturní oblast,
4. technická oblast.

Jednotlivé oblasti se vzájemně doplňují a mnohdy překrývají.

1. Vzdělávací oblast

Strategickým cílem ve vzdělávací oblasti je jednoznačně „*Dosáhnout maximálního stupně vzdělání v co nejširším spektru předmětů*“.

- Personální úsek – žáci: *získat kvalitní žáky.*
- Personální úsek – učitelé: *získat kvalitní učitele.*
- Pedagogický úsek: *zajistit co nejvyšší úroveň žákovských kompetencí (znalostí, návyků a myšlenkových postupů v jednotlivých předmětech).*
- Organizačně-řídící úsek: *na základě stanovených cílů zajistit efektivní využití času ve prospěch žádoucích činností.*

Cíl – získat kvalitní žáky

Vyhodnocení: Díky trvalému převisu poptávky po studiu na GML nad jeho nabídkou lze konstatovat, že tento cíl byl průběžně plněn! U osmiletého studia dokonce ve školním roce 2018/19 zaznamenáváme rekordní zájem uchazečů (v letošním roce v poměru 1 místo na 13,8 zájemců), což je z gymnaziálního hlediska největší převis nejen v Jihomoravském kraji, ale i v České republice! U šestiletého oboru (dvojjazyčné studium ve francouzštině) máme více než trojnásobný převis uchazečů, a to i přes skutečnost, že v Brně je poměrně velké množství šestiletých oborů, které nejsou tak studijně náročné jako bilingvní výuka, kvůli čemuž žáci v sedmé třídě volí raději "cestu menšího odporu". U čtyřletého oboru je převis téměř trojnásobný, tudíž výběr kvalitních žáků je rovněž zajištěn. Škola má díky nabízeným programům v jednotlivých oborech nejenom celobrněnský, ale i regionální charakter (DSD a bilingvní maturita umožnily třetině absolventů odejít z GML s certifikátem jazykových znalostí na úrovni C1!) GML se rovněž může chlubit velmi vysokou úspěšností absolventů při přijímacích zkouškách na vysoké školy (viz přílohy Počty přihlášených/přijatých ke studiu a úspěšnost absolventů a Geografické rozložení žáků...).

Vize: Kromě dosavadních metod propagace GML a studia na něm více zdůraznit výhody bilingvního studia (např. získání certifikátu C1 při složení maturitní zkoušky) a v rámci přijímacích zkoušek nadále akcentovat studenty, kteří dosahují výborných výsledků v rámci předmětových olympiád, sportovních či kulturních soutěží apod. Pomocí přehledných webových stránek nadále umožňovat veřejnosti širší vhléd do dění na škole (kolonka „Aktuálně“ či „Kalendář úspěchů“), včetně deklarovaného pozitivního přístupu GML ke zmíněným úspěchům žáků, ať již ve výsledcích přijímacích zkoušek na vysoké školy, či úspěších ve školních či mimoškolních soutěžích, a nadále zdůrazňovat reálnou podporu mimořádně nadaných žáků, ať již ve školních, či mimoškolních aktivitách. Mimořádně nadaným žákům umožňovat jejich individuální růst ve spolupráci s pracovišti vysokých škol, CTM či sportovními oddíly. Podporovat pozitivní pracovní atmosféru žáků i vyučujících, která se projeví jednak na studijních výsledcích a jednak na zájmu uchazečů, kteří si názor na školu tvoří mimo jiné i z „ústních informací“ stávajících studentů, absolventů či jejich rodičů!

Cíl – získat kvalitní učitele

Základem školy je kromě kvalitních žáků i kvalitní a kvalifikovaný pedagogický sbor. Důležitou složkou pro jeho funkčnost je pocit sounáležitosti s institucí a z toho pramenící osobní nasazení, neboť toho lze jen obtížně dosáhnout pracovními předpisy, nařízeními, odměnami apod. Mělo by se jednat o aktivní jedince, kteří jsou nejenom vzdělání ve svém oboru, ale mají i celkový rozhled, potřebu dalšího vzdělávání, jsou připraveni se zapojit do nadstandardních aktivit školy, jsou sociálně a psychicky vyrovnaní atd. (Komplexnější specifikace vlastností jednotlivých vyučujících, demografického složení sboru a zásad přijímání nových kolegů je uvedena v *Koncepci 2010*.)

Vyhodnocení: Základní princip: tedy výběr z několika pedagogů je možné zachovávat i v současné době, i když např. v oborech informatika či fyzika nebo dějepis a zeměpis ve francouzštině je portfolio zájemců o spolupráci mnohem menší než u jiných oborů, především humanitních. Odchod vyučujících na jiná pracoviště byl v minulých letech minimální, nicméně ve školním roce 2018/19 naopak z různých důvodů (odchod do důchodu, stěhování do jiného kraje, zdravotní důvody atd.) značný a mnohdy probíhal v průběhu školního roku. Nicméně se podařilo udržet výuku na požadované úrovni a pro nový školní rok je zajištěn kompletní pedagogický sbor, přičemž všichni vyučující jsou plně aprobováni. Struktura vyučujících z pohledu věku a pohlaví je patrná z přílohy.

Vize: Při platových poměrech obdobných u všech středních škol zajistit, aby pracovní, společenské i vztahové podmínky na škole byly natolik lákavé, aby i nadále byl z hlediska stávajících i nových pedagogů zájem na GML zůstat, resp. se na něj dostat a byl tak umožněn nábor kvalitních učitelů a zároveň realizována dostatečná motivace pro práci pedagogů stávajících. Zde je třeba klást důraz na práci ředitele, na jeho spolupráci s jednotlivými vyučujícími, na jeho spolupráci s odborovou organizací a tím i aktivitu celého sboru!

Cíl - zajistit co nejvyšší úroveň žákovských kompetencí (znalostí, návyků a myšlenkových postupů v jednotlivých předmětech)

Vyhodnocení: V uplynulém období se dařilo dodržovat plnění školních vzdělávacích programů čtyřletého, osmiletého i dobíhajícího šestiletého studia a zahájit plnění nového ŠVP pro bilingvní šestileté studium vybraných předmětů v jazyce francouzském, který je společný pro všechny čtyři frankofonní bilingvy v ČR.. Podařilo se zajistit dostatečné množství školení a stáží pro jednotlivé pedagogy tak, aby sbor udržel kontakt s posledními trendy a poznatky ve vzdělávání jak v ČR, tak i ve Francii. Díky spolupráci s vysokoškolskými a výzkumnými pracovišti a rovněž tak s CTM (Centrum talentované mládeže, které zajišťuje online studium v angličtině na prestižní americké univerzitě) a spolupráci se sportovními oddíly i kulturními institucemi se nám daří umožnit rozvoj a seberealizaci i mimořádně nadaným žákům.

Vize: Kromě již využívaných metod (prezentace úspěchů studentů nejenom ve školských soutěžích, ale ve všech oblastech jejich aktivit prostřednictvím školního rozhlasu, webových stránek GML, Dvorany slávy v Ročence GML, udílením Matyášků, výměnné pobyty, stáže či studijní pobyty v zahraničí, spolupráce s jinými vzdělávacími a vědeckými institucemi atd.) je třeba nadále hledat pozitivní aktivity, které studenty posunou v této oblasti dále, hledat další partnery ke spolupráci (ať již spolupráci učitelů nebo našich žáků), hledat hmotné zdroje umožňující dále rozvíjet (nebo mnohdy udržovat) materiální zázemí školy a v neposlední řadě udržovat hezké a čisté pracovní prostředí GML.

Cíl - na základě stanovených cílů zajistit efektivní využití času ve prospěch žádoucích činností

Víceúrovňový systém řízení na GML je schematicky znázorněn v příloze „*Organizační schéma*“ a tok informací v rámci školy v příloze „*Oběh informací...*“. Jeho účelem je zajistit co nejširší informovanost sboru o pokynech vedení a dění na GML při co nejmenších nárocích na čas pedagogů tak, aby se mohli věnovat výchově a vzdělávání nejen žáků, ale rovněž vzdělávání vlastnímu. Páteř komunikace se děje elektronickou formou, porada celého sboru se koná obvykle jedenkrát za měsíc (při nezbytnosti je svolána operativně kdykoli), osobní kontakt vedení školy s kýmkoli z vyučujících se děje průběžně dle nutnosti.

Vyhodnocení: Komunikace a informační toky uvnitř školy se nacházejí na velmi dobré úrovni. V každém kabinetě je počítač a majoritní část vyučujících má mail v mobilním telefonu, přičemž všichni jsou tyto komunikační prostředky zvyklí využívat.

Vize: I nadále organizovat, pokud možno co nejefektivněji, jak vyučovací proces z hlediska rozvrhu hodin, tak i hlediska organizace školních výchovně vzdělávacích akcí.

2. Výchovná oblast

Strategickým cílem pro tuto oblast je „*Výchova k základním principům morálky, slušného chování, úctě k hodnotám lidské práce všeobecně, sounáležitosti s navštěvovanou školou a spoluodpovědnosti za její chod a pověst, dále prevence sociálně patologických jevů*“.

Vyhodnocení: Během uplynulého období se nevyskytla žádná mimořádná situace, která by musela být řešena razantním kázeňským opatřením. Dá se konstatovat, že děti jsou hrdé na to, že jsou žáky GML a ke školnímu zařízení se chovají šetrně. V uplynulém období nastoupily dvě kolegyně do funkcí výchovné poradkyně a školní metodičky prevence.

Vize: Zachovat princip a rozsah všech pozitivních aktivit vedoucích k žádoucímu rozvoji žáků v této oblasti. I nadále spolupracovat s jinými poradenskými zařízeními.

3. Společensko-kulturní oblast

Cíl – vytvoření hodnotného společensko-kulturního mikroklimatu, které zpětně velmi silně působí jako motivující faktor ve vzdělávací a výchovné oblasti

Vyhodnocení: Akce, jako jsou například Vánoční koncert GML v českobratrské modlitebně, Fotograf roku, recitační soutěž Polymnia, autorské čtení, předávání Matyášků, Vánoční turnaj učitelů základních a středních škol ve volejbale, volejbalový či florbalový turnaj mezi třídami, volejbalové či fotbalové utkání mezi profesory a žáky, Pohár Mirka Kubery v curlingu (pro nehráče tohoto sportu), setkání s kolegy, kteří již odešli do důchodu a další podobné akce, při nichž se potkávají žáci, jejich rodiče i učitelé, vedou k velmi pozitivnímu klimatu na škole.

Vize: Vyržet..., protože i udržení stávajících aktivit je značně náročnou záležitostí.

Cíl – vytvořit kvalitní vztahy s okolím

Vyhodnocení: K tradičním partnerům, se kterými škola komunikovala a komunikuje, jako jsou Jihomoravský kraj, Česká školní inspekce, rodiče, MŠMT ČR, francouzské velvyslanectví, německé velvyslanectví, radnice Brna a Brna-středu, Alliance française, Goethe-Institut, partnerské školy ve Francii, v Německu a ve Švýcarsku, postupně přibyli další důležití partneři, jako např. Masarykova univerzita, Vysoké učení technické v Brně, Cambridge P.A.R.K., Mensa ČR, nadace Scio, J. Hopkins University, CTM, ILC Brno, Y soft Brno

Vize: Se stávajícími partnery udržovat dobré vztahy a pokud se nalezne instituce či jedinec, kteří budou pro školu přínosem a zároveň budou chtít spolupracovat, tuto spolupráci navázat.

4. Technická oblast

Cíl – po materiálně technické a ekonomické stránce zabezpečit funkci systému gymnázia

Vyhodnocení: GML hospodařilo a hospodaří s vyrovnaným rozpočtem. Průběžně v rámci finančních možností doplňuje pomůcky a knihy, udržuje budovu školy v provozuschopném stavu, vyměňuje zastaralé či nefunkční stroje (školní jídelna, plynové hořáky v kotelně) apod. Problémem zůstává nutná výměna umělého povrchu na jednom z venkovních hřišť, která je zřizovatelem evidována jako nutná investice, doplnění počítačového parku a některých finančně náročnějších výukových pomůcek.

Vize: Pokračovat v hledání zdrojů na údržbu a případný rozvoj materiálně technické základny školy.

Specifikace úkolů a zásad pro výkon funkce ředitele

Nevstupovat zbytečně do delegovaných pravomocí. Úkoly formulovat přesně včetně eventuálního vymezení hranic tolerance a v těchto intencích žádat jejich splnění. O svých rozhodnutích se radit, ale vzhledem k odpovědnosti rozhodovat sám. Zaváděné změny předem prodiskutovat. Nedostatky odstraňovat pokud možno systémovými změnami a nikoliv zvyšováním počtu nařízení, Neustále komunikovat s okolím. Chovat se korektně, vystupovat a jednat adekvátně ke své funkci. Být přítomen při všech významnějších akcích školy. Výtky, připomínky apod. řešit bez přítomnosti dalších pracovníků, či dokonce studentů. Dodržovat vlastní pravidla a dodržování těchto pravidel vyžadovat od všech ostatních bez ohledu na osobní sympatie či antipatie.

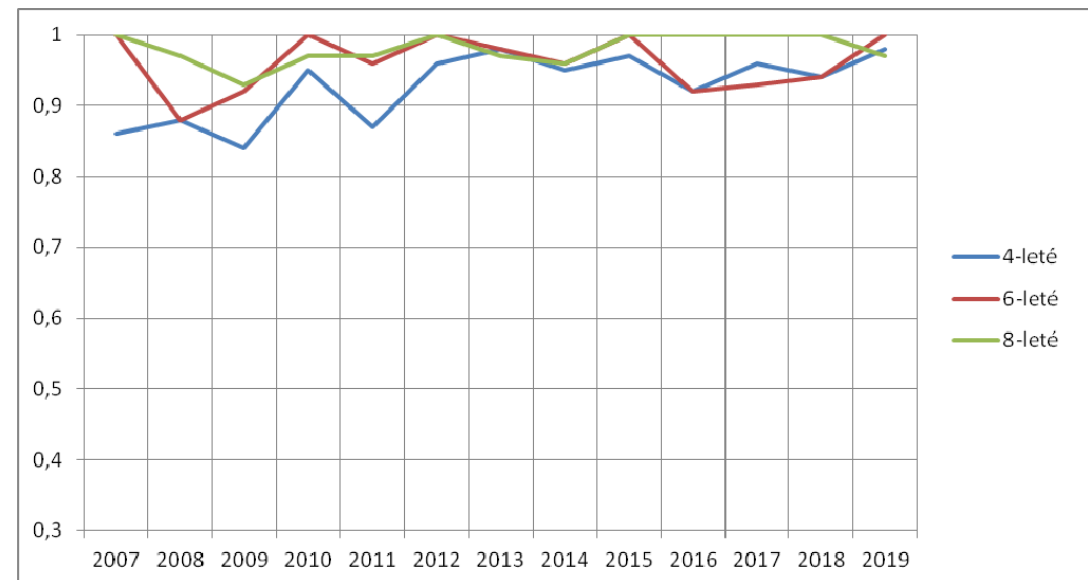
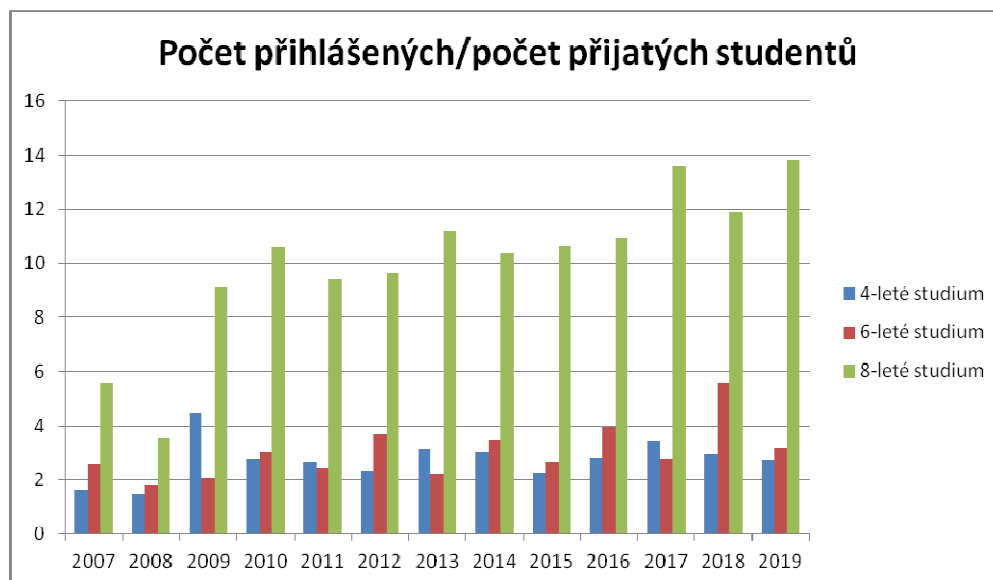
Přílohy

Počty přihlášených/přijatých studentů a úspěšnost absolventů v přijímacích zkouškách na VŠ
Geografické rozložení žáků ve školním roce 2013/2014 a ve školním roce 2018/19
Věková struktura zaměstnanců GML
Organizační schéma zaměstnanců GML
Oběh informací o akcích a o úspěších studentů na GML

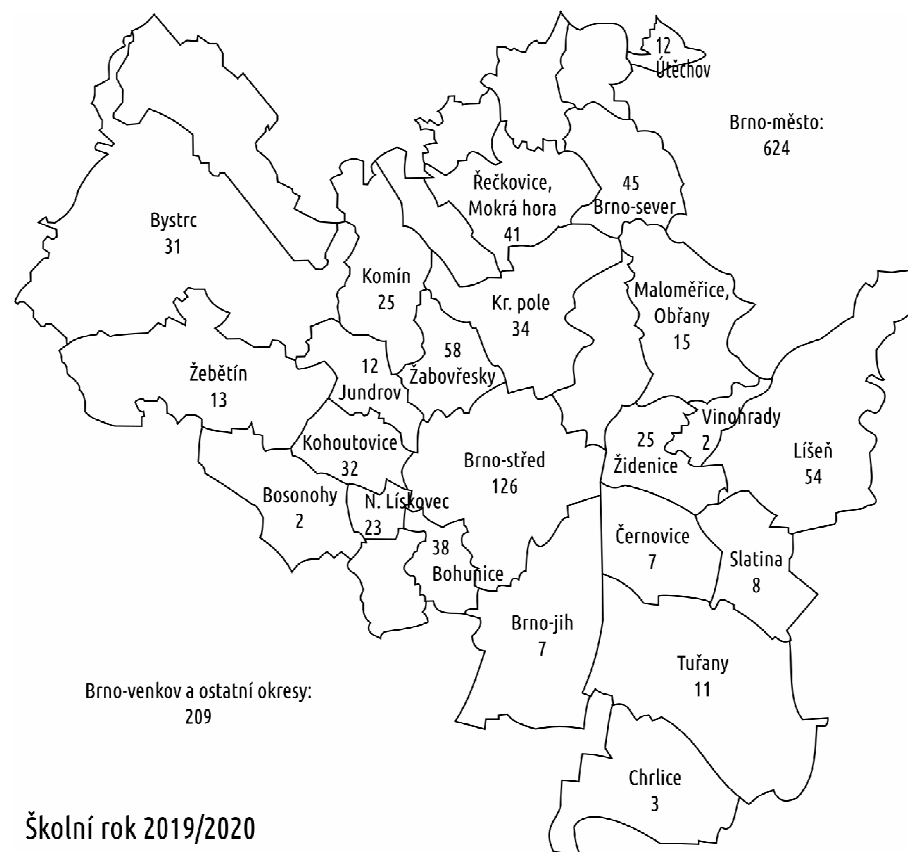
Příloha 1

Počty přihlášených/přijatých studentů a úspěšnost absolventů v přijímacích zkouškách na VŠ

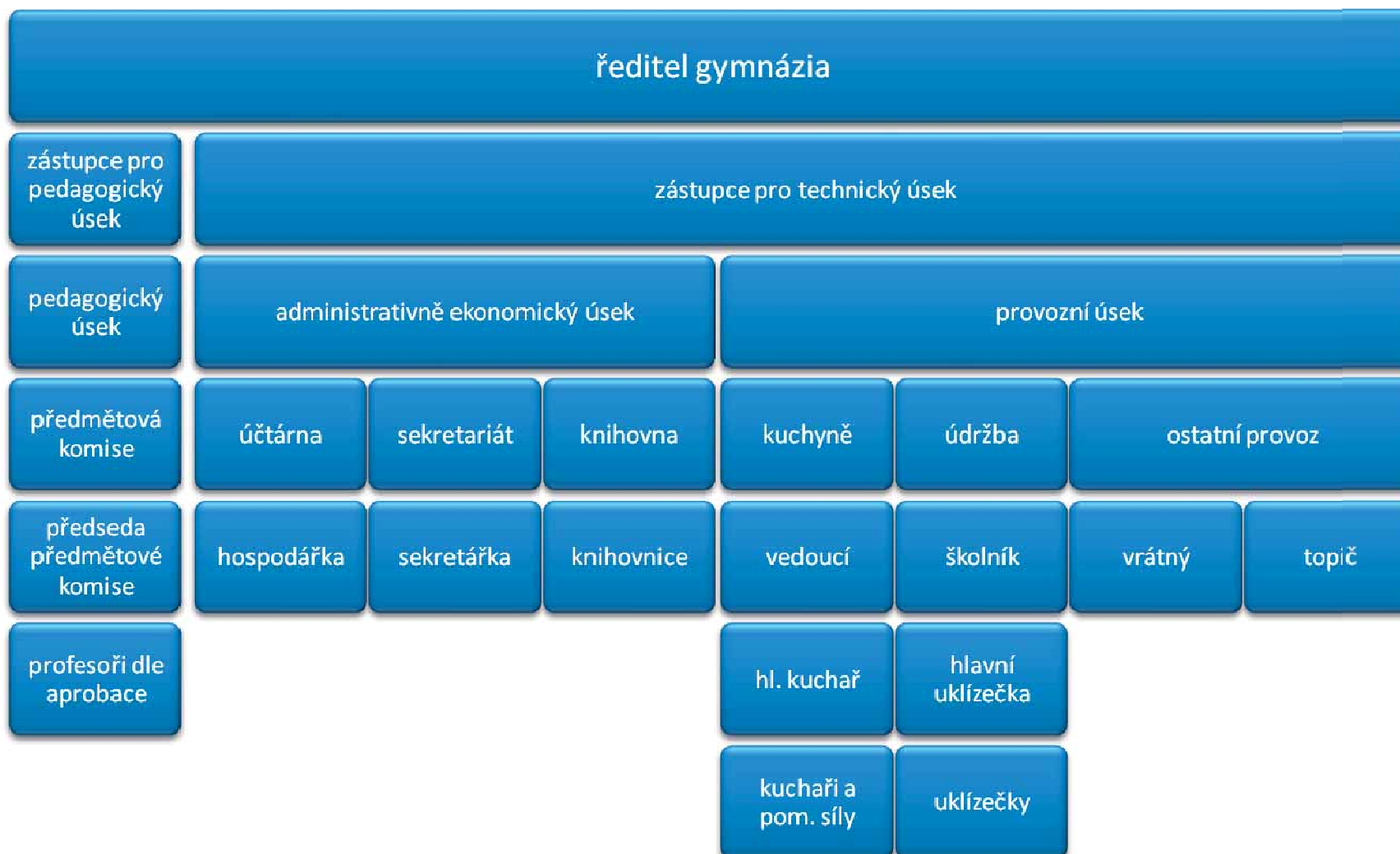
Absolventi	2007	2008	2009	2010	2011	2012	2013	2014	2015	2016	2017	2018	2019
4-leté	0,86	0,88	0,84	0,95	0,87	0,96	0,98	0,95	0,97	0,92	0,96	0,94	0,98
6(5)-leté	1	0,88	0,92	1	0,96	1	0,98	0,96	1	0,92	0,93	0,94	1
8(7)-leté	1	0,97	0,93	0,97	0,97	1	0,97	0,96	1	1	1	1	0,97



Geografické rozložení žáků ve školním roce 2013/14 a ve školním roce 2019/20

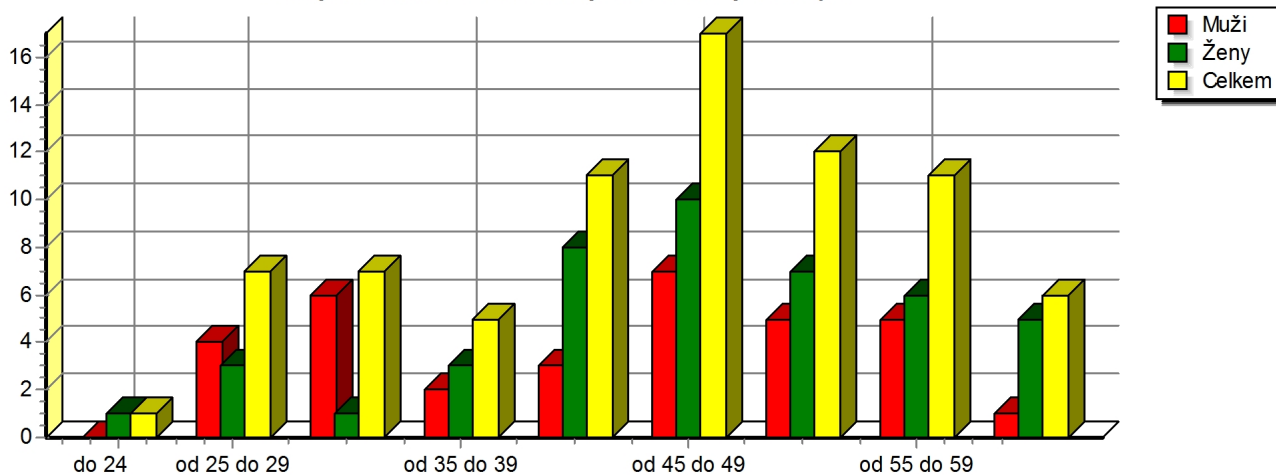


Organizační schéma zaměstnanců GML

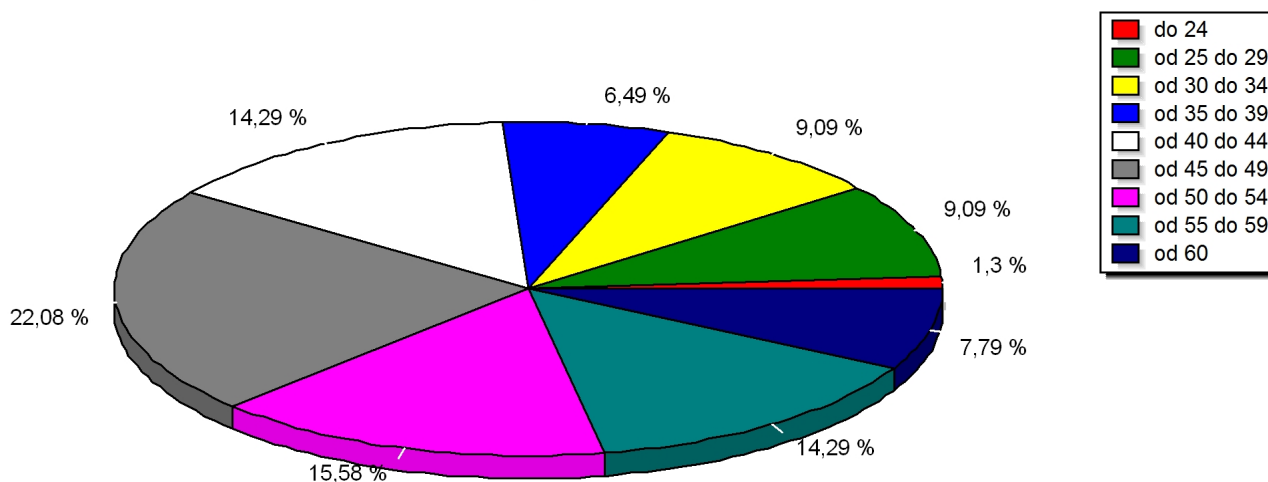


Celý soubor	muži	ženy	celkem	muži %	ženy %	celkem %
do 24	0,00	1,00	1,00	0,00	1,30	1,30
od 25 do 29	4,00	3,00	7,00	5,19	3,90	9,09
od 30 do 34	6,00	1,00	7,00	7,79	1,30	9,09
od 35 do 39	2,00	3,00	5,00	2,60	3,90	6,49
od 40 do 44	3,00	8,00	11,00	3,90	10,39	14,29
od 45 do 49	7,00	10,00	17,00	9,09	12,99	22,08
od 50 do 54	5,00	7,00	12,00	6,49	9,09	15,58
od 55 do 59	5,00	6,00	11,00	6,49	7,79	14,29
od 60	1,00	5,00	6,00	1,30	6,49	7,79
Celkem:	33,00	44,00	77,00	42,86	57,14	100,00

Počty zaměstnanců rozdělených do věkových skupin

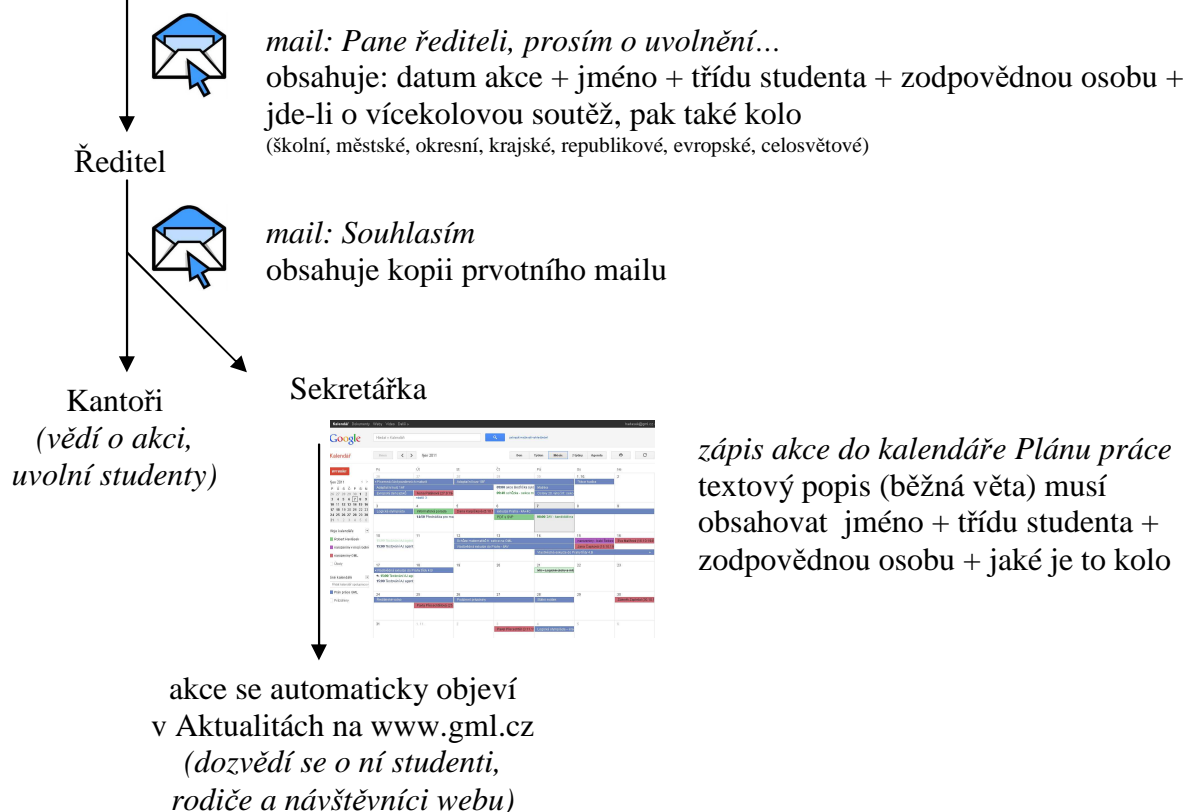


Procenta celkového počtu zaměstnanců

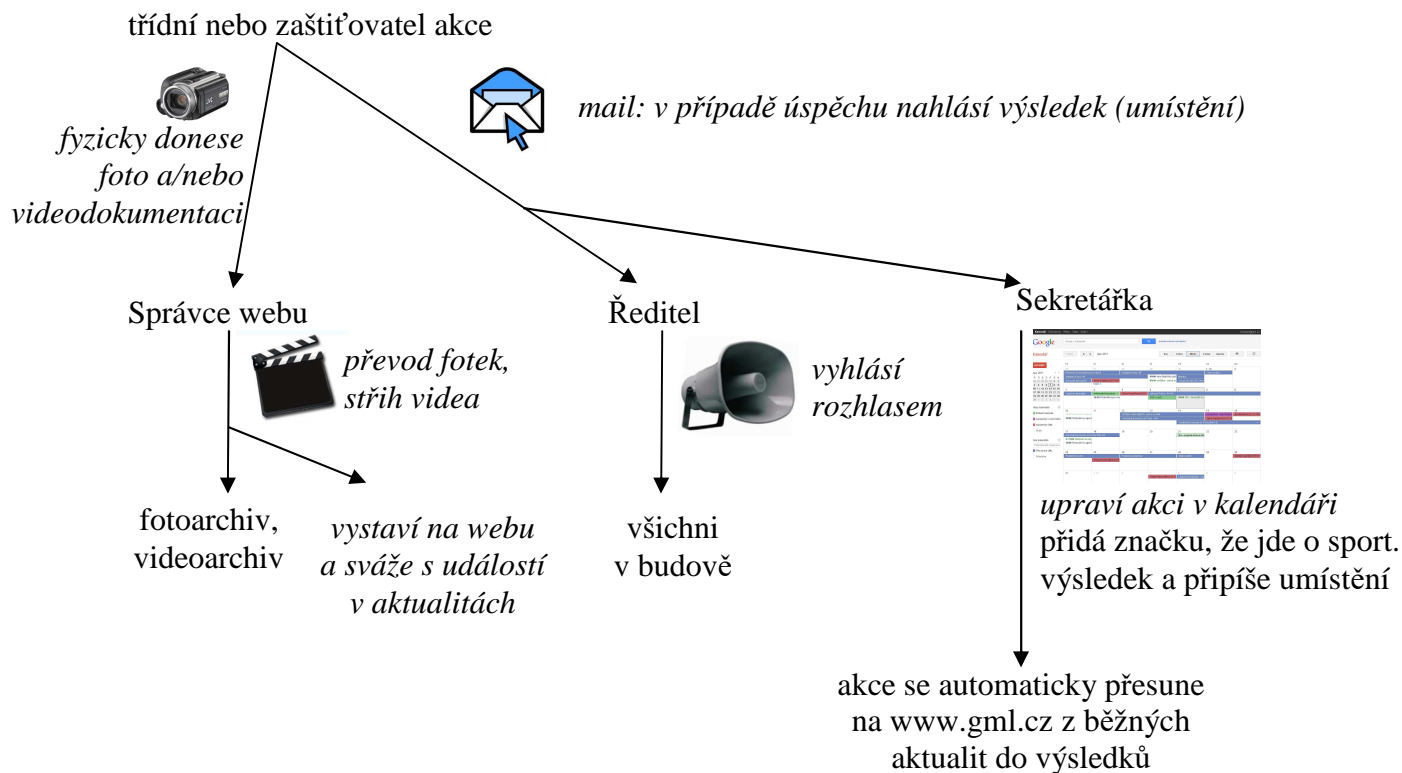


Oběh informací o akcích a o úspěších studentů na GML

třídní nebo zaštit'ovatel akce



Akce proběhne, zaštit'ovatel akce zajistí foto a/nebo videodokumentaci
 buď samostatně nebo pověřením studenta z „dokumentačního týmu“



Při zjišťování výsledků pro Matyášky či dvoranu slávy v ročence není větší problém vzít z kalendáře výsledky z celého roku v textové podobě a zkopírovat je do seznamu či rozhodnout, kdo jakého Matyáška dostane, atd. Data jsou na jednom místě, sbírají se pouze jednou, a to bezprostředně po akci, nikdo nemusí na nic vzpomínat...